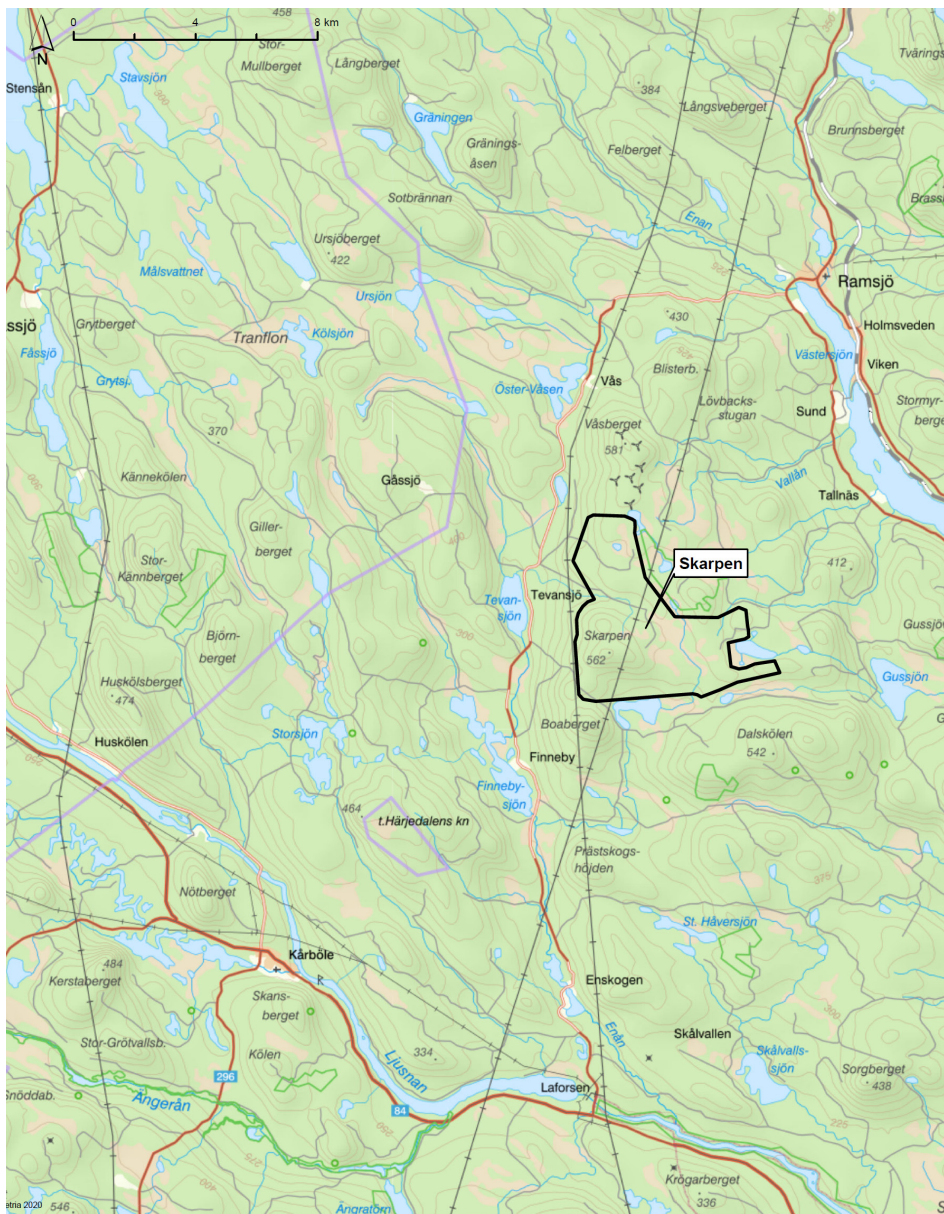




# Vindpark Skarpen







© Metria 2021

# OX2

OX2 är ett svenskt börsnoterat bolag som utvecklar och säljer vind- och solparker. Inom storskalig landbaserad vindkraft har OX2 de senaste dryga 16 åren intagit en ledande position, efter att ha utvecklat och sålt cirka 2,5 GW i Sverige, Finland, Polen och Norge åt kunder såsom Allianz, Ardian och IKEA.

Under perioden 2014 till 2020 realiserade OX2 mer landbaserad vindkraft i Europa än någon annan utvecklare. Genom att ständigt öka tillgången på förnybar energi driver OX2 omställningen mot en mer hållbar framtid.

OX2 har verksamhet i Sverige, Finland, Polen, Frankrike, Litauen, Norge, Spanien, Italien och Rumänien med huvudkontor i Stockholm. För mer information, besök [www.ox2.com](http://www.ox2.com)

## Projekt Skarpen

Projektområdet ligger i Ljusdals kommun, cirka 35 km nordväst om Ljusdal i Gävleborgs län. Under 2019-2020 genomfördes samråd och olika utredningar gällande projektet. Utifrån detta har projektet anpassats, vilket bland annat innebär att antalet vindkraftverk minskat ner från 30 till 23 stycken.

De synpunkter som kom in under samrådsprocessen redovisas i samrådsredogörelsen och där finns även OX2:s svar och vidare hantering i projektet. Samrådsredogörelsen ingår som bilaga till projektets miljökonsekvensbeskrivning (MKB). Båda dessa dokument finns för nedladdning på hemsidan som du når via QR-koden nedan eller [www.ox2.com/projekt/skarpen](http://www.ox2.com/projekt/skarpen).

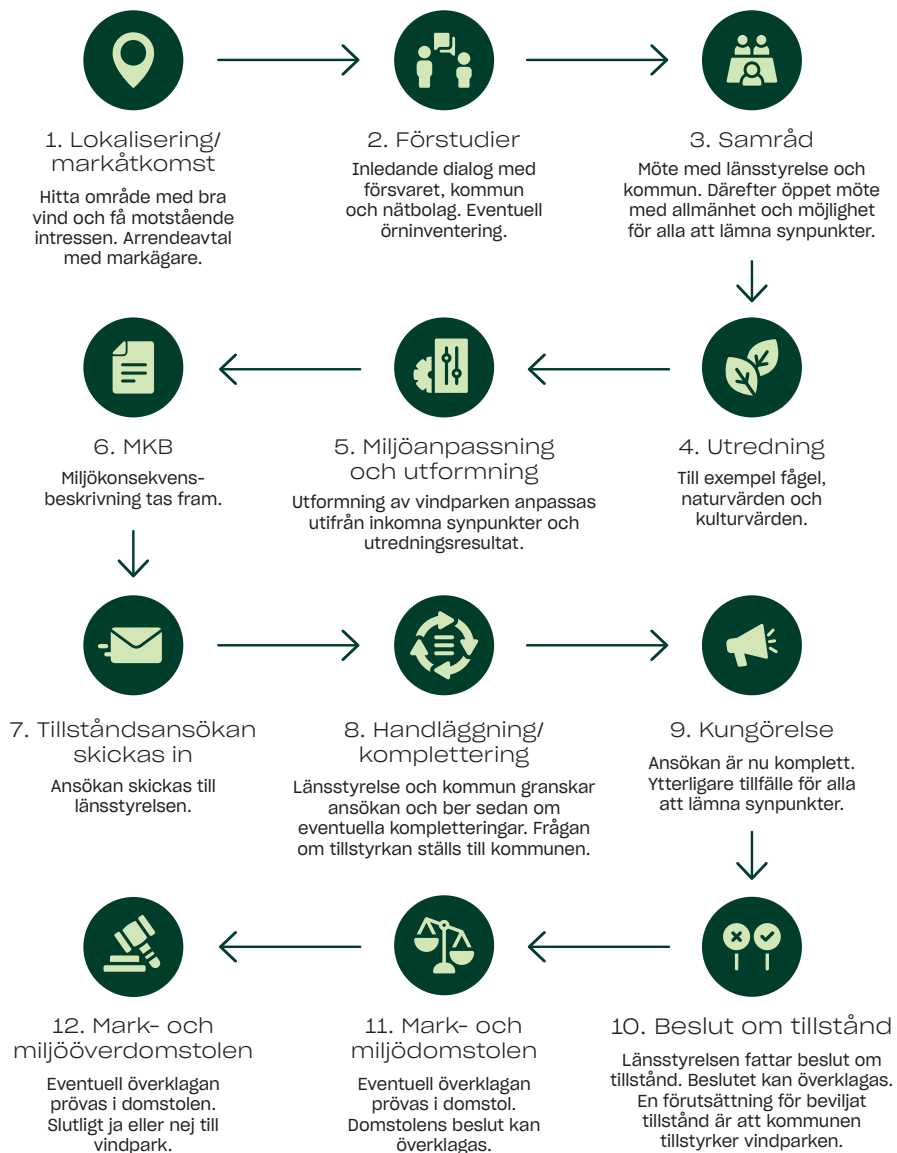
### Fakta vindpark Skarpen

Antal vindkraftverk:	23 st
Totalhöjd:	280 m
Beräknad medelårsproduktion:	650-800 GWh*

\*Motsvarar ca 13-15% av all el som användes i Gävleborgs län (2017) och skulle kunna förse 130 000-160 000 villor med hushållsel... eller ersätta fossilbaserad elproduktion med utsläpp av 390 000 ton - 480 000 ton CO2 per år.



# Tillståndsprocessen



Figuren ovan beskriver hur tillståndsprocessen för en vindpark brukar gå till. Projekt Skarpen befinner sig i dagsläget vid punkt **8. Handläggning/komplettering**.

# Drift

Under drift producerar vindkraftverken el vid vindhastigheter från ca 3–4 m/s. Ibland står vindkraftverken stilla trots att det blåser och det beror oftast på att service eller underhåll utförs.

## Hinderbelysning

Hinderljus placeras på vindkraftverkens tak samt på tornens mitt, i enlighet med Transportstyrelsens föreskrifter. I vindparkens utkanter kommer det vara vita blinkande hinderljus. Lampornas intensitet kommer att ställas ner så mycket som är tillåtet från skymning till gryning. Blinkningarna kommer även att synkroniseras för att minska påverkan på omgivningen. Övriga vindkraftverk kommer ha rött blinkande ljus i toppen. På tornens mitt kommer det finnas röda ljus som inte blinkar.

## Ljud

Praxis anger att ljud från vindkraftverk inte får överstiga 40 dB(A)\* utomhus vid bostäder. De beräkningar som har gjorts i projektets MKB visar att begränsningsvärdet 40 dB(A) inte överskrids vid några bostäder eller fritidshus. Vid slutligt val av vindkraftverk för parken är ljudet en viktig faktor då begränsningsvärdet ska hållas oberoende av vilka verk som upphandlas.

\*Ljud mäts i enheten decibel (dB). Ljudet från vindkraftverk varierar över tiden och därför anges en genomsnittlig ljudnivå. Den kallas ekvivalent ljudnivå och har enheten dB(A).





# Näringsliv

OX2 strävar efter att anlita lokal arbetskraft när nya vindparker etableras. Vi vill därför så tidigt som möjligt etablera kontakter med företagare och organisationer i regionen.

Det största behovet av arbetskraft uppstår vid byggnation av vindparken. Det kan till exempel röra sig om boende, mat, städ, handel, VVS, däckservice, anläggningsarbeten, reparationer av maskiner, byggverksamhet, skogsavverkning, avfallshantering, telekommunikation, transporter, konsulttjänster med mera.

När vindparken är färdigställd finns behov av arbetskraft för drift och underhåll under vindparkens livstid. Det ger möjligheter till fasta anställningar lokalt eller regionalt.

# Bygdepeng och lokal nytta

Vindpark Skarpen avsätter 1 procent av bruttointäkterna som bygdepeng. Det finns också möjlighet att avsätta delar av bygdepengen för resurser till lokala företag via det så kallade »Medvindslånet« som administreras av Garantia.

I samband med genomförande av projektet kan det finnas möjlighet att genomföra ytterligare insatser lokalt, utöver bygdepeng. För att undersöka detta vidare vill OX2 gärna ha kontinuerlig kontakt med byalag och andra lokala organisationer.



Foto: Geran de Klerk

# Biologisk mångfald

Under projektutvecklingens gång arbetar OX2 med att identifiera och genomföra insatser med positiv påverkan på biologisk mångfald i närområdet. Insatserna kan utföras inom eller i närheten av projektområdet och det kan exempelvis röra sig om att placera avverkade träd som död ved i skogen, att återställa våtmarker eller att restaurera vattendrag. Vad som blir aktuellt att genomföra för just Skarpen ska utredas och inför detta arbete välkomnar vi förslag på insatser från er som lever och verkar i bygden.

# Kontakt

**Har du frågor om projektet eller vill bidra på något sätt?**

Kontakta vår projektledare:

Kristina Jämting, [kristina.jamting@ox2.com](mailto:kristina.jamting@ox2.com), +46 70 392 99 77

Foto framsida: Joakim Lagercrantz